

取扱説明書

お買いあげいただき、まことにありがとうございました。

この取扱説明書をよくお読みのうえ、正しくお使いください。

ご使用前に、「安全にお使いいただくために」を必ずお読みください。

この取扱説明書は、いつでも見ることができるところに必ず保存してください。

税率変更が可能な税計算機能付

設定税率が変更できます。
ご使用前や電池交換時には、税率を
確認したうえでご使用ください。

PRINTED IN CHINA
08MT(TINSJ1469EHZZ)

この取扱説明書は再生紙を使用しています。

安全にお使いいただくために

図記号について この取扱説明書には、安全にお使いいただくためにいろいろな表示をしています。その表示を無視して誤った取り扱いをすることによって生じる内容を、次のように区分しています。内容をよく理解してから本文をお読みになり、記載事項をお守りください。

注意 人がけがをしたり財産に損害を受けるおそれがある内容を示しています。

図記号の意味 **!** 記号は、気をつける必要があることを表しています。

! 記号は、しなければならないことを表しています。

注 意

- 電池は誤った使いかたをすると、破れつや発火の原因となることがあります。また、液もれして機器を腐食させたり、手や衣服などを汚す原因となることもあります。以下のことをお守りください。
 - 電池のプラス“+”の向きを正しく入れる。
 - 使えなくなった電池を機器の中に放置しない。
 - 水や火の中に入れて、分解しない。
- この製品に使用している電池を取り外した場合は、小さなお子様が電池を誤って飲むことがないようにしてください。電池は幼児の手の届かない所に置いてください。万一、お子様が飲み込んだ場合は、ただちに医師と相談してください。

仕様

形名	EL-N802
品名	ナイスサイズ電卓
表示	液晶
計算桁数(概算)	12桁 (13～24桁)
計算機能	加減乗除、定数計算、メモリー計算、パーセント計算、べき乗計算、逆数計算、税計算など
電源	太陽電池 (本体に組み込み) 3.0V (DC) : リチウム電池 (CR2025) 1個 (本体内蔵)
リチウム電池 使用時間	約5年 (内蔵リチウム電池のみで1日当たり1時間使用した場合) ●使用環境や使用方法により変動します。
自動節電機能*	約7分
使用温度	0℃～40℃
外形寸法	幅110mm×奥行177mm×厚さ17.5mm
質量	約150g (電池含む)
付属品	リチウム電池1個 (本体内蔵)、 取扱説明書*

*当商品は日本国内向けであり、日本語以外の説明書はございません。
This model is designed exclusively for Japan, with manuals in Japanese only.

おねがい

- 日の当たる自動車内・直射日光の当たる場所・暖房器具の近くなどに置かないでください。
高温により、変形や故障の原因になります。
- 液晶表示部や太陽電池部はガラスでできていますので、強く押さないでください。
割れることがあります。
- 落としたり、ぶつけたり、強いショックを与えないでください。
大きな力加わり、壊れることがあります。
- お手入れに揮発性の液体(シンナー、ベンジンなど)や、ぬれた布などは使用しないで、乾いたやわらかい布をご使用ください。
変質したり色が変わったりすることがあります。
- この製品は防水構造になっていませんので、水など液体がかかることでの使用や保存は避けてください。
雨、水しぶき、ジュース、コーヒー、蒸気、汗なども故障の原因となります。

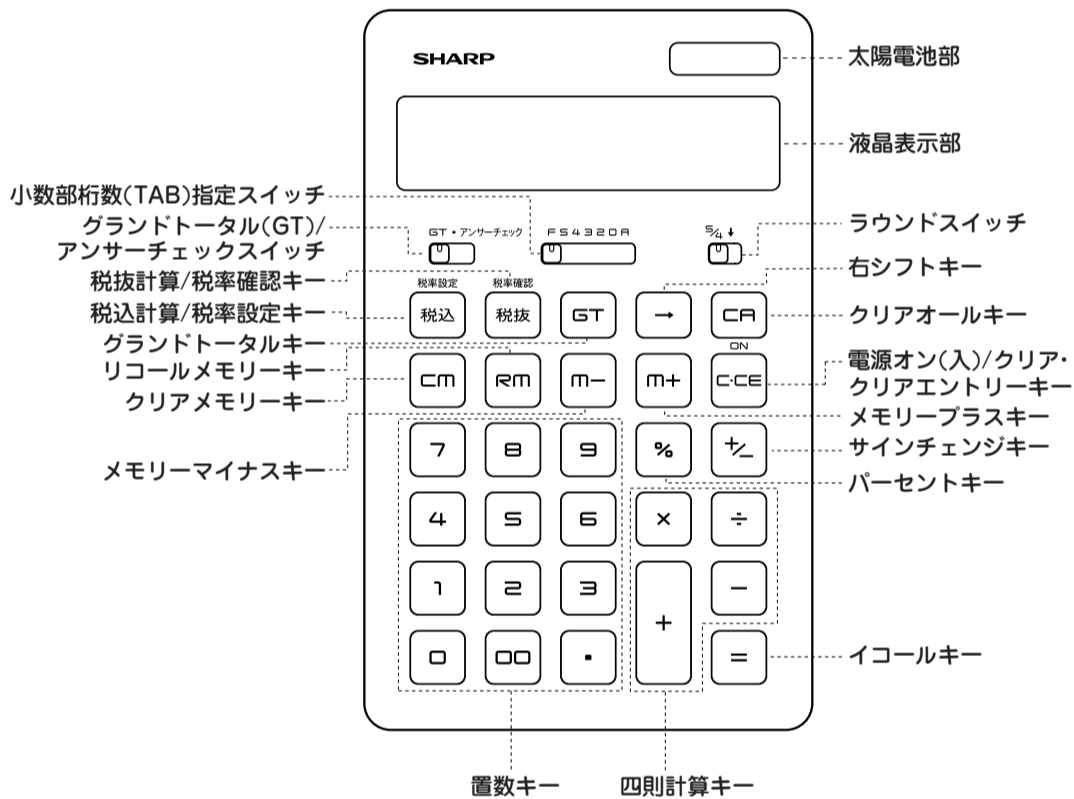
ご注意

- この製品を取り出したとき、十分に明るいところであるにもかかわらず、表示が消えている場合は、**ON**を押してください。
- お客様もしくは第三者がこの製品および付属品の使用を誤ったことにより生じた故障、不具合、またはそれらに基づく損害については、法令上の責任が認められる場合を除き、当社は一切その責任を負いませんので、あらかじめご了承ください。
- この製品は付属品を含め、改良のため予告なく変更することがあります。

廃棄時の注意事項

- この製品を廃棄する場合は、「電池交換のしかた」にしたがって電池を取り外し、電池と本体に分別してください。
- 製品の廃棄および電池が消耗して取り外した電池は、冒頭の「安全にお使いいただくために」もよく読んでお取り扱いください。
- 製品の廃棄および電池が消耗して取り外した電池は、ショートするのを防ぐためプラス“+”とマイナス“-”をゼロハンテブなどで絶縁してください。
- 分別した電池と本体を廃棄する場合は、自治体によって処理、処分のしかたが異なっていますので、その指示にしたがってください。

各部のなまえとスイッチ・主なキーのはたらき



- ON** **CCE** 電源オン(入)/クリア・クリアエントリーキー：
- 電源を入れるときに押します。
 - 置数直後やメモリー(グランドトータルメモリー含む)の内容を呼び出したときなどに、1回押せば表示数値がクリアされます。置数時のエラーや概算エラーを解除することもできます。
 - 電卓内部の数値や計算命令をクリアするときは、2回押します。(設定した税率やメモリー(グランドトータルメモリー含む)の内容はクリアされません。)

- GT** **アンサーチェック** **GT** **アンサーチェックスイッチ**：
- GT位置：小計(=)、%を押して得られる値がグランドトータル(累計)メモリーに自動的に加算されます。
小計の累計を求めるときに指定します。
- ・位置：グランドトータルメモリーやアンサーチェックを使わない計算を行うときに指定します。
アンサーチェック位置：計算結果を記憶し、次の計算結果と照合して正しいかどうかをチェックするときに指定します。

- F54320A** 小数部桁数(TAB)指定スイッチ：
- F位置：小数部の桁数が固定されません。“浮動”になります。
- 5、4、3、2、0位置：小数部の桁数をそれぞれの桁数に指定します。
- A位置：アディングモードを指定します。加減算において、自動的に小数点の位置を置数値の下位から2桁目に指定します。ただし、.を使用した場合や加減算以外の計算では、この機能は働きません。

- %** **!** **!** ラウンドスイッチ：
- 小数部桁数(TAB)指定スイッチにより指定された小数部桁数の下位1桁目の処理方法を指定します。(例えば小数部桁数指定スイッチが3位置にあるときは、4桁目(小数第4位)が処理されます。)
 - 5/4位置：四捨五入 **!**位置：切り捨て
 - 小数部桁数指定スイッチがF位置にあるときや、計算の途中結果など、小数部の桁数が固定されない場合の端数は、上記指定にかかわらず切り捨てられます。

- 税率設定** **税込** **!** **!** 税込計算/税率設定キー：
- 置数直後などに押せば表示数値を税抜額とみなし、税込額を求めます。もう一度押すと税額が求まります。以降、このキーを押すたびに税込額と税額を交互に表示します。
 - CCE**を2回押した後に押し、置数後再びこのキーを押すと置数値が税率として設定されます。

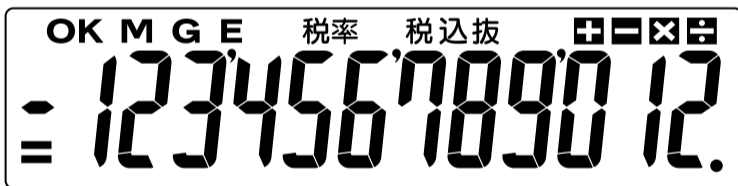
- 税率確認** **税抜** **!** **!** 税抜計算/税率確認キー：
- 置数直後などに押せば表示数値を税込額とみなし、税抜額を求めます。もう一度押すと税額が求まります。以降、このキーを押すたびに税抜額と税額を交互に表示します。
 - CCE**を2回押した後に押しと税率を確認することができます。

- GT** **!** **!** グランドトータルキー：
- グランドトータルメモリーの内容を呼び出します。
 - 2回続けて押せばグランドトータルメモリーの内容をクリアします。

- ±** **!** **!** サインチェンジキー：表示数値の符号を反転させるときに押します。

- ←** **!** **!** 右シフトキー：
- 表示数値が1桁ずつ右に移動します。置数値を1桁訂正するときを使用します。また、置数時のエラーや概算エラーを解除するときにも使用します。(裏面「入力訂正のしかた」参照)
- %** **!** **!** パーセントキー：パーセント計算を行うときに押します。
- CA** **!** **!** クリアオールキー：
- メモリー(グランドトータルメモリー含む)を含めて、電卓内をすべてクリア(ご破算)します。(設定した税率はクリアされません。)
 - 意味のない数字や記号が表示されているとき、**CCE**を押しても解除できない場合に押します。
- CM** **!** **!** クリアメモリーキー：メモリーの内容をクリアします。
- RM** **!** **!** リコールメモリーキー：メモリーの内容を呼び出します。
- m-** **!** **!** メモリーマイナスキー：メモリーから減算します。
- m+** **!** **!** メモリープラスキー：メモリーに加算します。
- =** **!** **!** イコールキー：四則計算などで答えを求めるときに押します。

液晶表示部 シンボルは同時にすべてが表示されることはありません。



- ◀** **!** **!** 数値が負のとき表示数値の左側に表示されます。
- =** **!** **!** **=**、**%**を押して答えを求めたとき、**m+**、**m-**を押してメモリーの加減算を行ったとき、税率を設定したとき表示されます。

OK **!** **!** アンサーチェックの値が一致したとき表示されます。

M **!** **!** メモリーに0以外の数値が記憶されているとき表示されます。このシンボルは**CM**を押すか、**CA**を押すと消えます。

G **!** **!** グランドトータルメモリーに0以外の数値が記憶されているとき表示されます。このシンボルは**GT**を2回押すか、**CA**を押すと消えます。

E **!** **!** エラーが発生したとき表示されます。

税率 **!** **!** 税率を設定するときや呼び出したとき表示されます。

税込抜 **!** **!** 税率を設定するときや呼び出したとき、税額を求めたとき“税”と表示されます。

税込額を求めたとき“税込”と表示されます。

税抜額を求めたとき“税抜”と表示されます。

+ **!** **!** **+**、**-**、**×**、**÷**を押したとき表示されます。

※この製品にはデスクスタンドを採用しています。



シャープ株式会社

本 社 〒545-8522 大阪市阿倍野区長池町22番22号
情報システム事業本部 〒639-1186 奈良県大和郡山市美濃庄町492

計算を始める前に

- 計算を始める前に **CCE** を2回押して、電卓内部の数値や計算命令をクリアしてください。
- GT・フッターフェロ** の位置は、特に指定のない場合どこにあってもさしつかえありません。なお、GT位置のときは「**G**」シンボルを表示することがありますが、以降の計算例の表示では記載を省略しています。
(「基本計算のしかた」グランドトータル計算例は除く)

アンサーチェック(照合)のしかた

- この製品は、前回の計算結果(=、%で求めた答)と2回目の結果が一致しているかどうかを照合することができます。なお、3回目の結果は、2回目の結果と照合されます。

【例】 $120 \times 3652 + 670 - 258 = 438652$ の計算の照合

操作	表示	操作	表示
① GT・フッターフェロ CCE CCE	0	⑥ CCE CCE	0
② 120 ×	120	120 ×	120
③ 3652 +	438240	3652 +	438240
④ 670 -	438910	670 -	438910
⑤ 258 =	438652	258 =	438652

● ①～⑤前回の計算
● ⑥～⑧2回目の計算

前回の計算結果と一致したとき表示
(不一致のときは表示しません。)

- ご注意: ● **CA** を押すと、前回の計算結果がクリアされ照合はできません。
● 税計算、メモリー計算の値、計算過程での照合はできません。

電源について

この製品は“リチウム電池”と光を電気に変える“太陽電池”の2つの電源方式(ツインパワー)を採用しています。この2つの電源方式により、通常は太陽電池で動作し、使用中に光がさえぎられても、リチウム電池により計算内容などを保護します。

電池の使用上のご注意

冒頭の「安全にお使いいただくために」もよく読んでお取り扱いください。

- 消耗した電池をそのままにしておきますと、液もれにより電卓を傷めることがあります。
- 最初の電池は工場出荷時に組み込まれていますので、所定の連続使用時間に満たないうちに、寿命が切れることがあります。

電池交換の時期

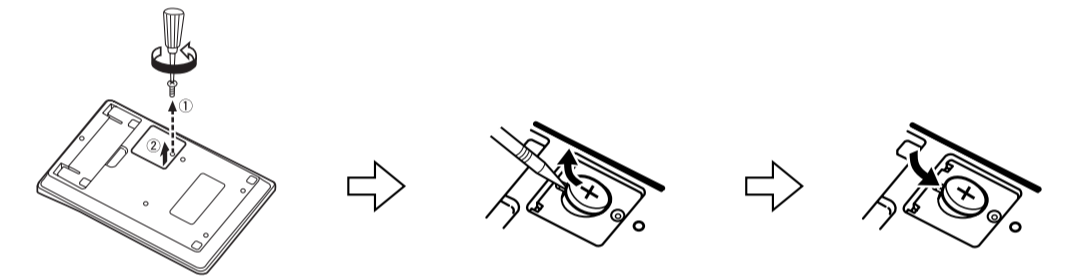
暗い場所で使用しているとき、次のような現象が現れたら新しい電池と交換してください。

- 正面から見た表示が薄くて見にくい。
- 自動節電機能(オートパワーオフ機能)が働いて表示が消えているとき、**ON** または **CA** を押しても何も表示しない。

電池交換のしかた

使用する電池はリチウム電池(CR2025)1個です。

ご注意: 電池交換をすると、設定していた税率やメモリー(グランドトータルメモリー含む)の内容が変化・消失する場合があります。



電池を交換したら

- ON** **CA** と押し、液晶表示部に“0.”が表示されることを確認してください。もし、“0.”が表示されない場合は、もう一度電池を取り外して入れ直し、再度表示を確認してください。(光が太陽電池部に当たらないようにさえぎった状態で確認してください。)
- CCE** **CCE** **税率確認** と押し税率を確認してください。もし税率が変化・消失している場合は、再度設定し直してください。(「税計算のしかた」参照)

お客様ご相談窓口のご案内

◆ 修理を依頼されるときは

仕様および使用上のご注意に従った正常な使用状態で、故障した場合には、修理ご相談窓口へ修理をお申しつけください。保証期間中(お買いあげの日から1年間)は、無料で修理または同等品と交換させていただきます。

★ 保証期間内でも、次の場合は有料修理となります。

- (イ) 使用上の誤り、または不当な修理や改造による故障・損傷
- (ロ) お買いあげ後に落とされた場合などによる故障・損傷
- (ハ) 過酷な使用による故障・損傷
- (ニ) 火災・公害、および地震・雷・風水害その他天災地変など、外部に要因がある故障・損傷
- (ホ) 電池の液もれ、または、指定規格外の電池の使用による故障・損傷
- (ヘ) 消耗部品(リチウム電池)が損耗し、取り替えが必要な場合

修理ご相談窓口

修理は、(電卓)消費者相談係に郵便番号、ご住所、お名前、電話番号、お買いあげ年月日および販売店名(または、贈答品)、故障内容などを記入のうえ製品を郵送してください。(送料はお客様負担)

〒639-1186 奈良県大和郡山市美濃庄町492
シャープ株式会社 情報システム事業本部
(電卓)消費者相談係
0570-05-0892
●当ダイヤルは、全国どこからでも一律料金でご利用いただけます。
呼出音の前に、NTTより通話料金の目安をお知らせいたします。
(注) 携帯電話・PHSからは、下記の番号をご利用ください。
一般電話 **(0743)55-0892**
受付時間 月曜～金曜
9:00～11:45 13:10～17:00 (祝日など弊社休日を除く)

修理ご相談窓口における個人情報の取り扱いについて
ご提供いただいた個人情報(ご住所、お名前など)は、修理やご相談のためにのみ利用させていただきます。

使用方法・お買い物相談など

お客様相談センター
0120-303-909
■ IP電話などからフリーダイヤルサービスをご利用いただけない場合は…
東日本相談室 (043) 351-1822
西日本相談室 (06) 6792-1583
携帯PHS OK 携帯電話・PHSからもご利用になれます。
受付時間 ● 月曜～土曜: 9:00～18:00 ● 日曜・祝日: 9:00～17:00 (年末年始を除く)

● 電話番号・受付時間などについては、変更になることがあります。(2009.1)

税計算のしかた

税計算の専用キー(税込、税抜)を使って、税込額、税抜額、税額を求めることができます。

- 税計算を行うときには、まず税率の設定/確認をします。ご使用前には、必ず税率を確認してください。
- 税率は、4桁の範囲で設定(または変更)できます。(小数点は1桁と数えません。)
- 設定した税率は、変更するまで記憶されています。ただし、電池の消耗(「電池交換の時期」参照)などで設定した税率が変化することがあります。

税率の設定

【例】税率を5%に設定する。

操作	表示
CCE CCE	0
税率設定) 5 (税率設定)	税率 税 5
=	=

税率の確認

【例】税率を確認する。(税率:5%)

操作	表示
CCE CCE	0
税率確認)	税率 税 5

税込計算

【例】800円の税込額、税額を求める。(税率:5%)

操作	表示
GT CCE CCE	800
800	税込
税込)	税抜
税込)	税
税込)	40

税抜計算

【例】税込表示額が840円の商品と525円の商品の合計額、税抜額、税額を求める。(税率:5%)

操作	表示
GT CCE CCE	840
840 + 525 =	=
税込)	税込
税込)	税抜
税込)	税
税込)	65

基本計算のしかた

- 実際には“**=**”、“**+**”、“**×**”、“**÷**”のシンボルが表示されますが、この計算例の表示では記載を省略しています。

計算例	操作	表示
	GT CCE CCE	0
$(-24 + 2) \div 4 = -5.5$	- 24 + 2 ÷ 4 =	-5.5
$13 \times (-4) \div 2 = -26$	13 × 4 - 2 ÷ 2 =	-26
$34 + 57 = 91$	34 + 57 =	加数 + 57 が
$45 + 57 = 102$	45 =	定数となります。
$38 - 26 = 12$	38 - 26 =	減数 - 26 が
$35 - 26 = 9$	35 =	定数となります。
$68 \times 25 = 1700$	68 × 25 =	被乗数 68 × が
$68 \times 40 = 2720$	40 =	定数となります。
$35 \div 14 = 2.5$	35 ÷ 14 =	除数 ÷ 14 が
$98 \div 14 = 7$	98 =	定数となります。
$200 \times 10\% = 20$	200 × 10 %	20
$(9 \div 36) \times 100 = 25$	9 ÷ 36 %	25
$200 + (200 \times 10\%) = 220$	200 + 10 %	220
$4^6 = (4^3)^2 = 4096$	4 × = = × =	4096
$1 \div 8 = 0.125$	8 ÷ =	0.125
$25 \times 5 = 125$ $-) 84 \div 3 = 28$ $+) 68 + 17 = 85$ 182	CM ← 計算の前にメモリーをクリアします。 25 × 5 M+ 84 ÷ 3 M- 68 + 17 M+ RM CM	M M M M 125. 28. 85. 182. 182.
$23.5 + 42.3 = 65.8$ $72.4 - 37.321 + 12 = 47.08 (47.079^*)$ $+) 27 - 19 - 21.61 = -13.61$ 99.27	GT GT ← 計算の前にグランドトータルメモリーをクリアします。 23.5 + 42.3 = 72.4 - 37.321 + 12 = 27 - 19 - 21.61 = GT GT	G G G G 65.80 47.08 -13.61 99.27 99.27
*小数第3位を四捨五入します。 $\$1.45 (1ドル 45セント)$ $\$45.00 (45ドル)$ $- \$7.63 (7ドル 63セント)$ (計) $\$38.82 (38ドル 82セント)$	GT GT 145 + 4500 - 763 =	1.45 46.45 38.82

入力訂正のしかた

誤	正	訂正操作	表示
2 + 3	→ 2 + 4 = 6	2 + 3 CCE (または -) 4 =	6
5 × 2	→ 5 ÷ 2 = 2.5	5 × + 2 =	2.5
123456	→ 123478	123456 - - 78	123'478

エラーについて

次の場合はエラーとなり、“**E**”シンボルを表示します。このときは **CCE** でエラーを解除してください。

(②および⑤の場合は、**-**でも解除できます。)

① 除数が0の除算を行ったとき 【例】: 5 **÷** 0 **=**

② 整数部を13桁以上入力したとき

③ メモリーまたはグランドトータルメモリーの数値の整数部が12桁を超えたとき

(エラー解除後、メモリー内部の数値をクリアしたいときは **CM** を、グランドトータルメモリーは **GT** を2回押します。)

④ 税計算で求めた計算の結果あるいは途中結果の整数部が12桁を超えたとき

⑤ 計算結果の整数部が13～24桁になったとき: 概算

【例】: **GT** **GT**

987654320988 ÷	
0.444 × →	E 2.22444666889
エラー解除 CCE →	E 2.22444666889
555 = →	= 1'234.56790123

↑
兆の位(概数 1234兆5679億123万)

ご注意: 計算結果の整数部が25桁になった場合、概算はできません。

補修用性能部品の保有期間

- 当社は電卓の補修用性能部品を、製品の製造打切後5年保有しています。
- 補修用性能部品とは、その製品の機能を維持するために必要な部品です。

- 修理にかえ製品と交換させていただく場合は、お買いあげいただいた製品と同一品または同等品との交換になります。(保証期間経過後は、ご要望により有料交換いたします。)

シャープ電卓ホームページのご案内

- ホームページでも、くわしく商品をご紹介します。
<http://www.sharp.co.jp/calc/>

修理メモ